


Муниципальное дошкольное учреждение детский сад «Росинка»
с. Жадовка Дергачевского района Саратовской области

Согласовано
педагогическим советом
№ 3 от 25.03.2019 г

Утверждаю
Заведующий МДОУ детский сад
«Росинка» с. Жадовка
/Л.Н. Кротова
Приказ № 9 от 25.03.2019 г.



ОТЧЕТ О РЕЗУЛЬТАТАХ САМООБСЛЕДОВАНИЯ
муниципального дошкольного образовательного
учреждения
детский сад «Росинка» с. Жадовка
Дергачевского района Саратовской области
за 2018 г

Аналитическая часть

1. Общие сведения об образовательной организации

Наименование образовательной организации	Муниципальное дошкольное образовательное учреждение детский сад «Росинка» с. Жадовка Дергачевского района Саратовской области
Руководитель	Кротова Любовь Николаевна
Адрес организации	413452, Саратовская область, Дергачевский район, с. Жадовка, ул. Ленинская, №1,
Телефон, факс	8(84563) 4-74-35.
Адрес электронной почты	krotova_rosinka@mail.ru
Учредитель	Дергачевский муниципальный район
Дата создания	1977 г.
Лицензия	Серия 64Л01 № 0001700 регистрационный № 20251 от 18.05.2015 г.

Муниципальное дошкольное образовательное учреждение детский сад «Росинка» с. Жадовка Дергачевского района Саратовской области» (далее по тексту ДОУ) расположено на территории Камышевского муниципального образования. Здание ДОУ построено по типовому проекту. Проектная наполняемость на 60 мест. Общая площадь здания 567,3 кв. м, из них площадь помещений, используемых непосредственно для нужд образовательного процесса, 280 кв. м.

Целью Учреждения является - образовательная деятельность по основной общеобразовательной программе, присмотр и уход за детьми, создание условий для реализации гарантированного гражданам Российской Федерации права на получение общедоступного и бесплатного дошкольного образования в соответствии со способностями и возможностями воспитанников.

Основными задачами Учреждения являются:

- формирование общей культуры, развитие физических, интеллектуальных, нравственных, эстетических и личностных качеств, формирование предпосылок учебной деятельности, сохранение и укрепление здоровья детей дошкольного возраста.
- осуществление необходимой коррекции недостатков в физическом и психическом развитии детей;
- оказание консультативной и методической помощи родителям (законным представителям) по вопросам воспитания, обучения и развития детей

ДОУ функционирует круглогодично:

- 5-дневная рабочая педеля с выходными днями (суббота, воскресенье).
 - 1 разновозрастная группа с 9-ти часовым пребыванием детей работает с 8.00 до 17.00.
 - с сентября по май – образовательно-воспитательный процесс;
 - с июня по август – летняя оздоровительная кампания;
- В ДОУ функционирует 1 разновозрастная группа в возрасте от 1,5 до 7 лет.

II. Система управления организации

Управление ДОУ осуществляется на основе принципов единоначалия и коллегиальности.

I структура – общественное управление:

- *Общее собрание трудового коллектива,*
- *Педагогический совет,*
- *Общее родительского собрание,*
- *Совет родителей,*

Деятельность коллегиальных органов управления осуществляется в соответствии с Положениями. Структура, порядок формирования, срок полномочий и компетенция органов управления ДОУ, принятие ими решений устанавливаются в соответствии с законодательством Российской Федерации

Педсовет является постоянно действующим коллегиальным органом управления педагогической деятельностью детского сада, целью работы которого является

развитие и совершенствование образовательного и воспитательного процесса, повышения профессионального мастерства педагогов. В рамках работы Педсовета рассматривались вопросы формирования элементарных математических представлений у детей дошкольного возраста, организация педагогической деятельности с учетом индивидуальных особенностей дошкольников, обсуждались и утверждались годовая план работы, летний оздоровительной план, образовательная программа ДООУ и др.

В отчетном 2018 году было проведено 2 общих собрания трудового коллектива, в ходе которых сотрудники были ознакомлены с отчетом работы комиссии по ОТ, ПБ, ЧС и ГО, с итогами работы за 2017- 2018 уч. год и планом летней оздоровительной работы.

На Совете родителей и родительских собраниях предоставлялась вся информация о работе ДООУ (утверждались локальные акты, ознакомление с планом финансово-хозяйственной деятельности, отчеты, документы по организации питания) и рассматривались вопросы по воспитанию детей.

В детском саду функционирует Первичная профсоюзная организация.

II структура – административное управление, имеющее линейную структуру:

первый уровень управления - единоличным исполнительным органом Учреждения является заведующий, который осуществляет текущее руководство деятельностью ДООУ. Заведующий действует от имени ДООУ, без доверенности представляет его интересы на территории Российской Федерации и за ее пределами. Права и обязанности заведующего ДООУ, его компетенция в области управления ДООУ определяются в соответствии с законодательством об образовании и Уставом ДООУ, а также должностной инструкцией.

второй уровень управления осуществляют воспитатели, музыкальный руководитель, а также обслуживающий персонал. На этом уровне объектами управления являются дети и их родители.

В результате построения такой модели управленческой деятельности в коллективе присутствовало:

- творчество педагога;
- инициатива всех сотрудников;
- желание сделать жизнь воспитанников интересной и содержательной;
- желание в полной мере удовлетворить запросы родителей в воспитании детей.

Основными приоритетами развития системы управления ДООУ являлись учет запросов и ожиданий потребителей, демократизация и усиление роли работников в управлении ДООУ.

Структура и механизм управления дошкольного учреждения позволяло обеспечить стабильное функционирование и возможность участия в управлении ДООУ всех участников образовательного процесса.

III. Оценка образовательной деятельности

Образовательная деятельность в ДООУ организована в соответствии с

- ✓ Законом РФ «Об образовании» от 29.12.2012 г. №273-ФЗ
- ✓ Приказом Министерства образования и науки Российской Федерации (Минобрнауки России) от 17 октября 2013 г. N 1155 г. "Об утверждении федерального государственного образовательного стандарта дошкольного образования.
- ✓ Приказом Министерства образования и науки РФ от 30.08.2013 г. № 1014 «Порядок организации и осуществления образовательной деятельности по основным общеобразовательным программам – образовательным программам дошкольного образования» .
- ✓ Санитарно- эпидемиологическими правилами и нормативами СанПин 2.4.1.3049-13.
- ✓ Уставом МДООУ.
- ✓ Федеральным законом «Об основных гарантиях прав ребенка в Российской Федерации».
- ✓ Конвенцией ООН о правах ребенка.
- ✓ Нормативно - правовыми акты органов местного самоуправления.

- ✓ Решениями органов управления образованием всех уровней.
- ✓ Внутренними локальными нормативными актами, регламентирующие основные направления деятельности ДОУ

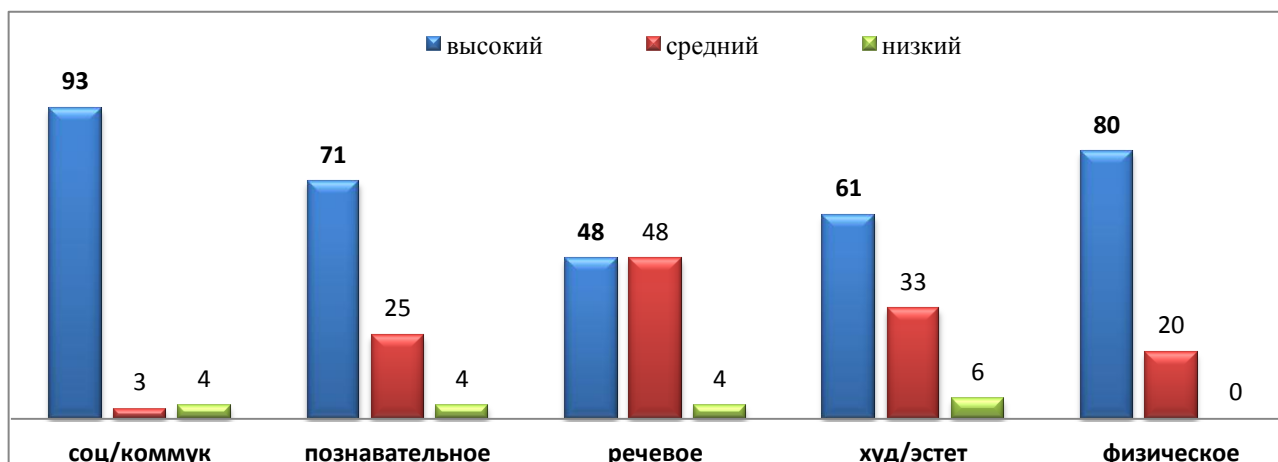
Образовательная деятельность ведется на основании утвержденной основной образовательной программы дошкольного образования, которая составлена в соответствии с ФГОС дошкольного образования, с учетом примерной образовательной программы дошкольного образования.

ДОУ посещают 7 воспитанников в возрасте от 2 до 7 лет. В ДОУ функционирует 1 разновозрастная группа общеразвивающей направленности.

Существенным аспектом в управлении качеством образования является педагогический мониторинг. Отслеживание уровней развития детей осуществлялось на основе педагогической диагностики. В сентябре и мае проводилась педагогическая диагностика, как адекватная форма оценивания результатов освоения Программы детьми дошкольного возраста.

Формы проведения диагностики: дидактические игры и упражнения; наблюдения в ходе режимных моментов и совместной деятельности педагога с детьми, наблюдения за самостоятельной детской деятельностью, открытые просмотры итоговой непосредственной образовательной деятельности

Разработаны диагностические карты освоения основной образовательной программы дошкольного образования ДОУ (ООП ДОУ) для каждого возраста. Карты включают анализ качества освоения образовательных областей. Так, результаты качества освоения ООП ДОУ на конец 2017-2018 учебного года выглядят следующим образом:



выполнение следующего, возможностей распределения и переключения внимания, работоспособности, темпа, целенаправленности деятельности и самоконтроля.

Результаты педагогического анализа показывают преобладание детей с высоким и средним

Результаты на конец учебного года педагогического анализа показали, что детей с

- ✓ высоким 4 ребенка (57%) уровнем развития
- ✓ средним 2 ребенка (28%) уровнем развития
- ✓ низким 1 ребенок (15%) уровнем развития

Воспитателем проведено обследование воспитанников 6-7 лет на предмет оценки сформированности предпосылок к учебной деятельности в количестве 4 человек. Было выявлено, 3 ребенка с высоким и средним уровнями развития на конец учебного года, что говорит о результативности образовательной деятельности в ДОУ. Они умеют самостоятельно действовать по образцу и осуществлять контроль, обладают определенным уровнем работоспособности, возможность распределения и переключения внимания. 1 ребенок имеет низкий уровень развития по состоянию здоровья, которому предложено пройти МПК.

Воспитательная работа

Чтобы выбрать стратегию воспитательной работы, в 2018 году проводился анализ состава семей воспитанников.

Характеристика семей по составу

Состав семьи	Количество семей	% от общего количества
Полная	2	40%
Не полная с матерью	2	40%
Оформлено опекунов	1	20%

Характеристика семей по количеству детей

Количество детей в семье	Количество семей	% от общего количества
Один ребенок	1	20%
Два ребенка	3	60%
Три ребенка и более	1	20%

Важнейшим условием преемственности является установление доверительного делового контакта между семьёй и детским садом, в ходе которого корректируется воспитательная позиция родителей и педагогов. Мы строим свою работу по воспитанию и развитию детей в тесном контакте с семьёй, используя следующие принципы: целенаправленность, систематичность, плановость. дифференцированный подход к работе с родителями с учётом специфики каждой семьи, доброжелательность, открытость.

На начало учебного года составляется социальный паспорт детского сада, по которому отслеживаются все изменения, происходящие в семьях воспитанников. Педагоги находятся в постоянном контакте с родителями, консультируя их по вопросам воспитания и развития детей. В течение учебного года проводилась совместная деятельность детей и родителей, с целью успешного освоения воспитанниками образовательной программы дошкольного образования. С целью включения родителей в воспитательно-образовательный процесс, в течение года проводились совместные мероприятия, на которых родители имели возможность познакомиться с успехами своего ребёнка, были активными участниками семинаров-практикумов «Развивающие игры с использованием ИКТ», открытых занятий по ФЭМП, развитию речи. Эффективный способ обмена информацией между родителями и педагогами – это информационные стенды, папки-передвижки («Здоровье и дети», «Безопасность и ваш ребенок»), информация воспитатели подбирают по направлениям развития детей, своевременно обновлялась. Проведены общие родительские собрания «Воспитание любознательности средствами природы», «Здоровьесберегающие технологии и возможность их применения в домашних условиях». Родители воспитанников принимали активное участие в выставках, проводимых в детском саду, районных конкурсах. Родители были участниками музыкально-спортивных развлечений, при участии родителей проходили тематические дни и недели. Родителями оказывалась помощь в оформлении и обновлении развивающей среды в группе. При активном участии родителей, были подготовлены и проведены праздники: самые родные, Новый год, 8 марта, 23 февраля, Праздник здоровья, День защиты детей, Проводы в школу.

В ДОУ нет социально-опасных семей.

Систематически ведется работа со всеми родителями, имеющих детей дошкольного возраста на территории с. Жадовки по привлечению в детский сад. В 2018 уч. году с 2-лет она составила 100%.

Для повышения качества образовательного процесса и реализации годовых задач ДОУ сотрудничает на договорной основе со школой. Цели взаимодействия способствуют разностороннему развитию воспитанников ДОУ и легкой адаптации к обучению в школе. Дети активно взаимодействуют со сверстниками и взрослыми, способны договариваться, учитывать интересы других, умеют сдерживать свои эмоции. Адаптация к школе не болезненна, хорошая психологическая подготовка. Чтобы сформировать правильное отношение ребёнка к школе, пробудить в нём интерес к учёбе и дальнейшему образованию проводились экскурсии в школьную библиотеку, компьютерный класс, спортивный зал школы. Для знакомства детей со школьниками воспитателями были организованы совместные мероприятия «Рождество», «Зарница». Проводился семинар –практикум

«Приобщение детей к художественной литературе». Педагоги показали занятия и уроки, обменялись опытом работы по данной теме. На совместном педсовете, обсуждался работа по преемственности ДООУ и школы и подготовленность детей к школе.

ДООУ выстраивает партнерские отношения с другими организациями - библиотека, СДК. Сотрудничество с детской библиотекой организуем с целью развития кругозора детей, погружения их в социальный мир, воспитания нравственных ценностей. Развивая творческие возможности, дети участвуют в концертах СДК. Сотрудничество детского сада с социальными партнёрами формирует модель социально-личностного поведения у дошкольников, учит умению с уважением относиться к окружающим людям, умению приспособляться к новым условиям жизни, приобщает детей к культурному наследию социума.

В ДООУ создаются условия для максимального удовлетворения запросов родителей детей дошкольного возраста по их воспитанию и обучению.

IV. Оценка функционирования внутренней системы оценки качества образования

В ДООУ утверждено положение о внутренней системе оценки качества образования. С целью обеспечения полноты реализации образовательной программы в ДООУ, осуществлялась контрольная деятельность: организационно-педагогическая, образовательная, финансово-хозяйственная и др. Контроль за реализацией образовательной программы проводился с целью выявления эффективности процесса по ее реализации, обнаружения проблем, определения причин их появления. В течение учебного года за педагогической деятельностью осуществлялся контроль разных видов (предупредительный, оперативный, тематический). Сбор информации для анализа включали: наблюдения, проведение мониторинга, изучение продуктов детской деятельности, анкетирование педагогов, изучение документации воспитательно-образовательной работы, открытых просмотров, собеседования с педагогами и родителями (законными представителями), анкетирование, анализ содержания информации в родительских уголках.

Мониторинг качества образовательной деятельности в 2018 году показал хорошую работу педагогического коллектива по всем показателям. 85% детей успешно освоили образовательную программу дошкольного образования своего возраста. Состояние здоровья и физического развития воспитанников удовлетворительные. Все дети относятся к 1 гр. здоровья.

В течение года воспитанники, родители, сотрудники ДООУ успешно участвовали в конкурсах и мероприятиях различного уровня. Всего ДООУ принял участие в 13 муниципальных конкурсах, из них занял призовые места в 8 конкурсах. Также активно участвует во всероссийских конкурсах.

В октябре 2018 г. проводилось анкетирование 5 родителей, получены следующие результаты:

- доля родителей, положительно оценивающих доброжелательность и вежливость работников ДООУ – 80 %;
- доля родителей, удовлетворенных компетентностью воспитателей – 100 %;
- доля родителей, удовлетворенных материально-техническим обеспечением ДООУ – 100 %;
- доля родителей, удовлетворенных качеством предоставляемых образовательных услуг – 100%;

Анкетирование родителей показало высокую степень удовлетворенности качеством предоставляемых услуг.

V. Оценка кадрового обеспечения

ДОУ укомплектован педагогами на 100% согласно штатному расписанию. В ДОУ 1 воспитатель, который имеет высшее педагогическое образование по квалификации учитель начальных классов, прошел переподготовку по должности воспитатель. В 2018 г. прошел аттестацию и подтвердил 1 квалифицированную категорию. В 2017г. прошел курсы повышения квалификации, имеет стаж работы 7 лет. Педагог постоянно повышают свой профессиональный уровень, эффективно участвуют в работе методических объединений, знакомятся с опытом работы своих коллег и других дошкольных учреждений, а также делится опытом работы на КМО, РМО, саморазвивается. Все это в комплексе дает хороший результат в организации педагогической деятельности и улучшении качества образования и воспитания дошкольников.

VI. Оценка учебно-методического и библиотечно-информационного обеспечения

В ДОУ библиотека является составной частью методической службы. Библиотечный фонд располагается в методическом кабинете. Он представлен методической литературой по всем образовательным областям основной общеобразовательной программы, детской художественной литературой, периодическими изданиями, а также другими информационными ресурсами на различных электронных носителях.

Учебные издания, используемые при реализации образовательной программы дошкольного образования, определяются дошкольным учреждением, с учетом требований ФГОС ДО. Библиотечно-информационное обеспечение в 2018 году обновлялось в соответствии с новым законодательством и актуальными потребностями участников образовательных отношений, что позволяет педагогу эффективно планировать образовательную деятельность и совершенствовать свой образовательный уровень. В дальнейшем необходимо пополнять библиотечный фонд выходящими в печати новыми пособиями и методической литературой в соответствии с современными требованиями. Однако кабинет недостаточно оснащен техническим и компьютерным оборудованием, необходимо приобрести мультимедийный проектор.

В ДОУ учебно-методическое и информационное обеспечение достаточное для организации образовательной деятельности и эффективной реализации образовательных программ

VII. Оценка материально-технической базы

ДОУ находится в отдельно стоящем двухэтажном здании, построенном по типовому проекту. Здание оборудовано системами холодного и горячего водоснабжения, канализацией. Отопление и вентиляция здания ДОУ оборудованы в соответствии с санитарно-эпидемиологическими правилами и нормативами. Но необходим ремонт канализации и водопровода. Материально-технические условия, созданные в учреждении, соответствуют требованиям безопасности. В ДОУ имеется система видеонаблюдения. Здание ДОУ оборудовано современной пожарно-охранной сигнализацией и тревожной кнопкой, что позволяет оперативно вызвать наряд охраны в случае чрезвычайной ситуации. Имеются планы эвакуации. Обеспечение условий безопасности в ДОУ выполняется согласно локальным нормативно-правовым документам. Необходимо огородить территорию по всему периметру.

Структурными компонентами ДОУ являются:

1. Групповые помещения - 2
2. Музыкальный зал -1
3. Спортивный зал -1

4. Медицинский кабинет - 1

5. Кабинеты: кабинет заведующего - 1, методический -1, «Изостудия»-1, комната «Старины» -1, экологическая комната

6. Прачечная

7. Пищеблок

Созданная в ДОУ предметно-пространственная среда, соответствует современным требованиям, способствующим оздоровлению и укреплению здоровья, отвечает интересам и потребностям детей, способствует всестороннему развитию, обеспечивает их психическое и эмоциональное благополучие, содержит условия для формирования у детей эстетического отношения к окружающему, интеллектуальных и художественно-творческих способностей. В группе созданы условия для самостоятельного активного и целенаправленного действия детей во всех видах деятельности: игровой, двигательной, изобразительной, театрализованной, конструктивной и т.д. Расположение мебели, игрового и другого оборудования отвечает требованиям техники безопасности, санитарно-гигиеническим нормам, принципам функционального комфорта, позволяет детям свободно перемещаться. Содержание предметно-пространственной среды периодически изменяется, варьируется, постоянно обогащается с ориентацией на поддержание интереса детей, на обеспечение «зоны ближайшего развития», на индивидуальные возможности детей. Созданы хорошие условия для физического воспитания детей с наличием пособий, спортивного оборудования.

Среда, не только создает благоприятные условия жизнедеятельности ребенка, она служит также непосредственным организатором деятельности детей. Эти задачи решаются в центрах детской активности. Их количество и наполняемость зависят от возраста детей, их интересов. Каждый центр активности имеет обязательный набор алгоритмов выполнения того или иного замысла ребенка. В каждом центре активности помещены правила работы в этом центре, разработанные педагогами и детьми.

Финансово-хозяйственная деятельность Учреждения осуществлялась в соответствии со сметой доходов и расходов. В 2018 году ДОУ провел текущий ремонт (покраска оконных рам, покраска стен). Частично сделан отмосток вокруг здания, покрашены оконные рамы с уличной стороны. Обновлены малые архитектурные формы и игровое оборудование на участке.

Материально-техническое состояние ДОУ и территории соответствует действующим

санитарно-эпидемиологическим требованиям к устройству, содержанию и организации режима

работы в дошкольных организациях, правилам пожарной безопасности, требованиям охраны

труда.

**ПОКАЗАТЕЛИ ДЕЯТЕЛЬНОСТИ
ДОШКОЛЬНОЙ ОБРАЗОВАТЕЛЬНОЙ ОРГАНИЗАЦИИ,
ПОДЛЕЖАЩЕЙ САМООБСЛЕДОВАНИЮ**

№ п/п	Показатели	Единица измерения
1.	Образовательная деятельность	
1.1	Общая численность воспитанников, осваивающих образовательную программу дошкольного образования, в том числе:	7 человек
1.1.1	В режиме полного дня (8 - 12 часов)	7 человек
1.1.2	В режиме кратковременного пребывания (3 - 5 часов)	0 человек
1.1.3	В семейной дошкольной группе	0 человек
1.1.4	В форме семейного образования с психолого-педагогическим сопровождением на базе дошкольной образовательной организации	0 человек
1.2	Общая численность воспитанников в возрасте до 3 лет	2 человека
1.3	Общая численность воспитанников в возрасте от 3 до 8 лет	5 человек
1.4	Численность/удельный вес численности воспитанников в общей численности воспитанников, получающих услуги присмотра и ухода:	
1.4.1	В режиме полного дня (8 - 12 часов)	7 человек / 100 %
1.4.2	В режиме продленного дня (12 - 14 часов)	0 человек / 0 %
1.4.3	В режиме круглосуточного пребывания	0 человек / 0 %
1.5	Численность/удельный вес численности воспитанников с ограниченными возможностями здоровья в общей численности воспитанников, получающих услуги:	
1.5.1	По коррекции недостатков в физическом и (или) психическом развитии	0 человек 0 %
1.5.2	По освоению образовательной программы дошкольного образования	0 человек 0 %
1.5.3	По присмотру и уходу	0 человек 0 %
1.6	Средний показатель пропущенных дней при посещении дошкольной образовательной организации по болезни на одного воспитанника	1,2дня
1.7	Общая численность педагогических работников, в том числе:	1 человека
1.7.1	Численность/удельный вес численности педагогических работников, имеющих высшее образование	-
1.7.2	Численность/удельный вес численности педагогических работников, имеющих высшее образование педагогической направленности (профиля)	1 человек/ 100%
1.7.3	Численность/удельный вес численности педагогических работников, имеющих среднее профессиональное образование	-
1.7.4	Численность/удельный вес численности педагогических работников, имеющих среднее профессиональное образование педагогической направленности (профиля)	-
1.8	Численность/удельный вес численности педагогических работников, которым по результатам аттестации присвоена квалификационная категория, в общей численности педагогических работников, в том числе:	
1.8.1	Высшая	-
1.8.2	Первая	1 человек 100 %
1.9	Численность/удельный вес численности педагогических работников в общей численности педагогических работников, педагогический стаж работы которых составляет:	человек/%
1.9.1	До 5 лет	-
1.9.2	Свыше 30 лет	1 человек/ 100 %
1.10	Численность/удельный вес численности педагогических работников в общей численности педагогических работников в возрасте до 30 лет	-

1.11	Численность/удельный вес численности педагогических работников в общей численности педагогических работников в возрасте от 55 лет	-
1.12	Численность/удельный вес численности педагогических и административно-хозяйственных работников, прошедших за последние 5 лет повышение квалификации/профессиональную переподготовку по профилю педагогической деятельности или иной осуществляемой в образовательной организации деятельности, в общей численности педагогических и административно-хозяйственных работников	2 человека/ 100%
1.13	Численность/удельный вес численности педагогических и административно-хозяйственных работников, прошедших повышение квалификации по применению в образовательном процессе федеральных государственных образовательных стандартов в общей численности педагогических и административно-хозяйственных работников	-
1.14	Соотношение "педагогический работник/воспитанник" в дошкольной образовательной организации	1/7
1.15	Наличие в образовательной организации следующих педагогических работников:	
1.15.1	Музыкального руководителя	да
1.15.2	Инструктора по физической культуре	нет
1.15.3	Учителя-логопеда	нет
1.15.4	Логопеда	нет
1.15.5	Учителя-дефектолога	нет
1.15.6	Педагога-психолога	нет
2.	Инфраструктура	
2.1	Общая площадь помещений, в которых осуществляется образовательная деятельность, в расчете на одного воспитанника	20 кв. м
2.2	Площадь помещений для организации дополнительных видов деятельности воспитанников	87 кв. м
2.3	Наличие физкультурного зала	да
2.4	Наличие музыкального зала	да
2.5	Наличие прогулочных площадок, обеспечивающих физическую активность и разнообразную игровую деятельность воспитанников на прогулке	да